

**T.C**  
**YUMURTALIK KAYMAKAMLIđI**  
**Gölovası İlk-Ortaokulu**

**2024-2028 STRATEJİK PLANI**

**Gölovası İlk-Ortaokulu-2024**





**En önemli ve verimli vazifelerimiz milli eğitim işleridir. Milli eğitim işlerinde kesinlikle zafere ulaşmak lazımdır. Bir milletin gerçek kurtuluşu ancak bu şekilde olur.**

*M. Atatürk*

**T.C.**  
**YUMURTALIK KAYMAKAMLIđI**  
**GÖLOVASI İLKOKULU-ORTAOKULU MÜDÜRLÜđÜ**

**2024-2028 STRATEJİK PLANI**

**ADANA**

**2024**

## İSTİKLALMARŞI

Korkma, sönmez bu şafaklarda yüzen al sancak;  
Sönmeden yurdumun üstünde tüten en son ocak.  
O benim milletimin yıldızıdır, parlayacak;  
O benimdir, o benim milletimindir ancak.

Çatma, kurban olayım, çehreni ey nazlı hilal!  
Kahraman ırkıma bir gül! Ne bu şiddet, bu celal?  
Sana olmaz dökülen kanlarımız sonra helal...  
Hakkıdır Hakk'a tapan milletimin istiklal!

Ben ezelden beridir hür yaşadım, hür yaşarım.  
Hangi çılgın bana zincir vuracakmış? Şaşarım!  
Kükremiş sel gibiyim, bendimi çiğner, aşarım.  
Yırtarım dağları, enginlere sığmam taşarım.

Garbın afakını sarmışsa çelik zırhlı duvar,  
Benim iman dolu göğsüm gibi serhaddim var.  
Ulusun, korkma! Nasıl böyle bir imanı boğar,  
"Medeniyet!" dediğin tek dişi kalmış canavar?

Arkadaş! Yurduma alçakları uğratma sakın.  
Siper et gövdeni, dursun bu hayasızca akın.  
Doğacaktır sana va' dettiği günler Hakk'ın...  
Kim bilir, belki yarın, belki yarından da yakın.

Bastığın yerleri "toprak!" diyerek geçme, tanı:  
Düşün altındaki binlerce kefensiz yatanı.  
Sen şehit oğlusun, incitme, yazıktır atanı:  
Verme, dünyaları alsan da, bu cennet vatanı.

Kim bu cennet vatanın uğruna olmaz ki feda?  
Şüheda fışkıracak toprağı sıksan, şüheda!  
Canı, cananı bütün varımı alsın da Huda,  
Etmesin tek vatanımdan beni dünyada cüda.

Ruhumun senden, İlahi, şudur ancak emeli:  
Değmesin mabedimin göğsüne namahrem eli.  
Bu ezanlar ezanlar-ki şahadetleri dinin temeli  
Ebedi yurdumun üstünde benim inlemeli.

O zaman vecd ile bin secde eder-varsa-taşım,  
Her cerihamdan, İlahi, boşanıp kanlı yaşım,  
Fışkırır ruh-ı mücerred gibi yerden na'sım;  
O zaman yükselerek arşa değer belki başım.

Dalgalar sen de şafaklar gibi ey şanlı hilal!  
Olsun artık dökülen kanlarımın hepsi helal!  
Ebediyen sana yok, ırkıma yok izmihlal:  
Hakkıdır, hür yaşamış bayrağımın hürriyet;  
Hakkıdır, Hakk'a tapan, milletimin istiklal!

Mehmet AKIF ERSOY

*Öğretmenler;  
Yeni Nesil Sizin  
Eseriniz Olacaktır.*

*H. Ortank*



## GENÇLİĞE HİTABE

Ey Türk gençliği! Birinci vazifen, Türk istiklalini, Türk cumhuriyetini, ilelebet, muhafaza ve müdafaa etmektir.

Mevcudiyetinin ve istikbalinin yegane temeli budur. Bu temel, senin, en kıymetli hazinendir. İstikbalde dahi, seni, bu hazineden, mahrum etmek isteyecek, dahili ve harici, bedhahların olacaktır. Bir gün, istiklal ve cumhuriyeti müdafaa mecburiyetine düşersen, vazifeye atılmak için, içinde bulunacağın vaziyetin imkan ve şeraitini düşünmeyeceksin! Bu imkan ve şerait, çok namüsaait bir mahiyette tezahür edebilir. İstiklal ve cumhuriyetine kastedecek düşmanlar, bütün dünyada emsali görülmemiş bir galibiyetin mümessili olabilirler. Cebren ve hile ile zaviye vatanın, bütün kaleleri zapt edilmiş, bütün tersanelerine girilmiş, bütün orduları dağıtılmış ve memleketin her köşesi bilfiil işgal edilmiş olabilir. Bütün bu şeraitten daha elim ve daha vahim olmak üzere, memleketin dahilinde, iktidara sahip olanlar gâfil ve dalalet ve hatta hiyanet içinde bulunabilirler. Hatta bu iktidar sahipleri şahsi menfaatlerini, müstevlerin siyasi emelleriyle tevhit edebilirler. Millet, fakr u zaruret içinde harap ve bitap düşmüş olabilir.

Ey Türk istikbalinin evladı! İşte, bu ahval ve şerait içinde dahi, vazifen; Türk istiklal ve cumhuriyetini kurtarmaktır! Muhtaç olduğun kudret, damarlarındaki asil kanda, mevcuttur!

*H. Ortank*

## GÖLOVASI İLKOKULU-ORTAOKULU KURUM BİLGİLERİ

ADANA		YUMURTALIK	
Adres	Gölovası Mah.Gölovası Sokak No :115	Coğrafi Konum	<a href="https://maps.app.goo.gl/KaAAg5k8SdLFB6g7">https://maps.app.goo.gl/KaAAg5k8SdLFB6g7</a>
Telefon Numarası	0322 675 24 44	Faks Numarası	-
E-posta Adresi	<a href="mailto:735659@meb.k12.tr">735659@meb.k12.tr</a> <a href="mailto:735660@meb.k12.tr">735660@meb.k12.tr</a>	Web Adresi Sayfası	<a href="https://golovasiortaokulu.meb.k12.tr">https://golovasiortaokulu.meb.k12.tr</a>
Kurum Kodu	İlkokul: 735660 Ortaokul:735659	Öğretim Şekli	Normal Öğretim

## SUNUŞ



Eđitime nem vererek modern aęa ayak uydurmuş her lke, hedefledięi stratejik noktaya başarıyla ulaşmıştır. ünkü eđitim, her insanın yaşamında, her toplum ve lkenin geleceęinin belirlenmesinde asla ihmal edilmemesi gereken ok nemli bir husustur.

Bu nedenle kamu kaynaklarını etkin kullanarak, ihtiyalar arasında ncelik ve planlama alıřması yapmak; tm bu alıřmaları yaparken kurumlara btce disiplini, katılımcılık, izleme, deęerlendirme alışkanlıęı ve hesap verme sorumluluęu kazandırmanın yanı sıra, yalnızca ortaokul mezunu genler yetiřtirmek deęil, girdikleri her trl ortamda evresindekilere ışık tutan, hayata hazır, hayatı aydınlatan, bizleri daha da ileriye gtrecek nesiller yetiřtirmek ncelikli hedefimizdir.

Gemiřten gnmze gelirken var olan yaratıcılıęın getirdięi teknolojik ve sosyal anlamda geliřmiřlięin ulařtıęı hız, artık kaınılmazları da nmze sererek kendini gstermektedir. Gl ekonomik ve sosyal yapı, gl bir lke olmanın ve tm deęiřikliklerde dimdik ayakta durabilmenin kaınılmazlıęı da olduka byk nem tařımaktadır. Geliřen ve sreklilięi izlenebilen, bilgi ve planlama temellerine dayanan gl bir yařam standardı oluřturabilmek iin 2024-2028 stratejik planımız hazırlanmıştır. Bu planın hazırlanmasında emeęi geen bařta Stratejik planlama ekibi olmak zere tm ęretmenlerimize ve Adana İl Mili Eđitim Mdrlę ARGE birimine teřekkrlerimi sunarım.

Halil Alp YALDIZ  
Okul Mdr

## İÇİNDEKİLER

<b>1. GİRİŞ VE PLAN HAZIRLIK SÜRECİ</b>	<b>SAYFA NO</b>
1.1 Strateji Geliştirme Kurulu ve Stratejik Plan Ekibi	8
1.2 Planlama Süreci	8
<b>2. DURUM ANALİZİ</b>	
2.1 Kurumsal Tarihçe	9
2.2 Uygulanmakta Olan Planın Değerlendirilmesi	11
2.3 Mevzuat Analizi	13
2.4 Üst Politika Belgelerinin Analizi	14
2.5 Faaliyet Alanları ile Ürün ve Hizmetlerin Belirlenmesi	16
2.6 Paydaş Analizi	17
2.7 Kuruluş İçi Analiz	22
2.7.1 Teşkilat Yapısı	22
2.7.2 İnsan Kaynakları	27

2.7.3	Teknolojik Düzey	30
2.7.4	Mali Kaynaklar	32
2.7.5	İstatistiki Veriler	34
2.8	Dış Çevre Analizi (Politik, Ekonomik, Sosyal, Teknolojik, Yasal ve Çevresel Çevre Analizi- PESTLE)	40
2.9	Güçlü ve Zayıf Yönler ile Fırsatlar Tehditler (GZFT) Analizi	42
2.10	Tespit ve İhtiyaçların Belirlenmesi	46
<b>3.</b>	<b>GELECEĞE BAKIŞ</b>	
3.1	Misyon	47
3.2	Vizyon	47
3.3	Temel Değerler	48
<b>4.</b>	<b>AMAÇ, HEDEF VE STRATEJİLERİN BELİRLENMESİ</b>	
4.1	Amaçlar	49
4.2	Hedefler	50
4.3	Performans Göstergeleri	51
4.4	Stratejilerin Belirlenmesi	52
4.5	Maliyetlendirme	53
<b>5.</b>	<b>İZLEME VE DEĞERLENDİRME</b>	<b>54</b>



## 1. GİRİŞ ve STRATEJİK PLANIN HAZIRLIK SÜRECİ

- 1.1. 2024-2028 dönemi stratejik plan hazırlanması süreci Strateji Geliştirme Kurulu ve Stratejik Plan Ekibinin oluşturulması ile başlamıştır. Çalışmaları yürüten kurul ve ekip bilgileri altta verilmiştir.

### STRATEJİ GELİŞTİRME KURULU

Geliştirme Kurulu Bilgileri		Ekip Bilgileri	
Adı Soyadı	Unvanı	Adı Soyadı	Unvanı
Halil Alp YALDIZ	Okul Müdürü	Ekrem YILMAZ	Müdür Yardımcısı
Mustafa Macit GENÇTAN	Müdür Yardımcısı	Merve KAŞIK	Türkçe Öğretmeni
Arzu ÇİL ALTUNTAŞ	Fen Bilimleri Öğretmeni	Muhammed Samet MARANGOZ	Bilişim Teknolojileri Öğretmeni
Mehmet KARABULUT	Sınıf Öğretmeni	Ayşegül AKSU	Sınıf Öğretmeni
Suzan SEYHAN	Okul Aile Birliği Başkanı	Gülseren ELASLAN	Öğrenci Velisi

- 1.2. Ekip tarafından oluşturulan çalışma takvimi doğrultusunda durum analizi çalışmaları yapılmış ve bu aşamada paydaşlarımızın plan sürecine aktif katılımını sağlamak üzere paydaş anketi, toplantı ve görüşmeler yapılmıştır.

Durum analizinin ardından geleceğe bakış bölümüne geçilerek okulumuzun misyon, vizyon ve temel değerler belirlenmiştir.

## 2. DURUM ANALİZİ

Durum analizi bölümünde okulumuzun mevcut durumu ortaya konularak neredeyiz sorusuna yanıt bulunmaya çalışılmıştır. Bu kapsamda okulumuzun kısa tanıtımı, geçirdiği yapısal değişimleri ve hedef kitlesi tanıtılmıştır.

### 2.1. OKULUN TARİHÇESİ VE TARİHSEL GELİŞİMİ:

Okulumuz, Adana ili Yumurtalık İlçesi Gölovası Mah. Gölovası Sokak. No 115 adresinde 1959 tarihinde Gölovası İlköğretim Okulu olarak eğitim öğretime başlamıştır. 8 derslik, 2 Anasınıfı ile Eğitim Öğretime devam etmektedir. 2013 yılında Okulumuz İlkokul-Ortaokula dönüştürüldü.

Okulumuzda 1 Müdür, 2 Müdür Yardımcısı, 1 Bilişim Teknolojileri Öğretmeni, 1 Türkçe Öğretmeni, 1 Matematik Öğretmeni, 1 Sosyal Bilgiler Öğretmeni, 2 İngilizce Öğretmeni, 2 Okul Öncesi Öğretmeni, 1 Din Kültürü ve Ahlak Bilgisi Öğretmeni, 1 Beden Eğitimi ve Spor Öğretmeni, 4 Sınıf Öğretmeni, 1 Fen Bilimleri Öğretmeni, 2 İŞKUR görevlisi bulunmaktadır.

Okulumuz bahçesi ortalama 2170 m<sup>2</sup> olup; bir basketbol sahası bulunmaktadır. Okulumuzda 2022 yılında Robotik Kodlama Atölyesi kurulmuştur. Bahçemiz ağaçlandırılmış, ağaçların etrafı çevrilmiş, bahçe ihate duvarı yükseltilmiş, bina içi ve dışının aydınlatmaları ve güvenlik kamera sistemleri kurulmuş olup, her türlü düzenleme yapılmıştır.



## **2.2. UYGULANMAKTA OLAN 2019-2023 STRATEJİK PLANININ DEĞERLENDİRİLMESİ:**

5018 sayılı Kamu Mali Yönetimi ve Kontrol Kanunu ile Eğitim sistemini planlamadan ülkenin kalkınmasını sağlamak mümkün olmayacağından Milli Eğitim Bakanlığı 2009 yılında tüm okul ve kurumlarda stratejik plan hazırlanması ve uygulanması sürecini başlatmış olup, okulumuzun 2010-2014 tarihli ilk Stratejik Planı hazırlanmıştır.

Milli Eğitim Bakanlığı Strateji Geliştirme Başkanlığının 16.09.2013 tarihinde “2013/26 sayılı Genelge” ile yayımladığı “İkinci Beş Yıllık Stratejik Plan Hazırlama Programı” doğrultusunda 2019-2023 stratejik planlama çalışmaları yapılmıştır.

Stratejik planlama sürecinde gerçekleştirilen çalışmalar sayesinde okulumuz personelinin görev ve sorumlulukları konusunda farkındalığı artmıştır. Aynı zamanda uzun dönemli planlama anlayışının benimsenmesi ile kurumsallığın ve sürdürülebilir yönetim anlayışının gelişmesine katkı sağlanmıştır.

Süreç içerisinde karşılaşılan en önemli güçlük yönetici kadrolarında yaşanan değişiklikler neticesinde planda yer alan stratejik hedeflerin gerçekleştirilmesine yönelik yürütülen çalışmaların zaman zaman duraksamasıdır ve raporlama kısımlarında gecikmelerin yaşanmasıdır. Üçüncü plan hazırlık döneminde bu konularda iyileşme sağlandığı, kurum paydaşlarında stratejik yönetime ilişkin farkındalık düzeyinin yükseldiği ve üst yönetim katkısının arttığı gözlemlenmiştir.

Gölovası İlk-Ortaokulu 2019-2023 Stratejik Planı'nın gerçekleşme durumu değerlendirildiğinde aşağıdaki konularda önemli iyileşmelerin sağlandığı görülmüştür.

1. Eğitim çağına gelmiş bireylerin ilgi, istek, yetenekleri ve yeni öğretim ortamlarının planlanmasını, var olan imkânların verimli ve etkili bir biçimde kullanılmasının desteklenmesi.
2. Eğitim sistemi içerisinde yer alan bireylerin kendisini fiziksel, zihinsel, duygusal ve sosyal yönden tanımasını sağlayarak topluma yararlı, kendini gerçekleştirmiş bireyler olarak yetişmelerinin sağlanması.

3. Kùltürel mirasımızı koruyan, geliřtiren ve gelecek kuřaklara aktarmayı görev edinmiř; sosyal sorumluluk duygusuna sahip; sanat, spor, ve kùltürel etkinliklere katılan bireyler yetiřtirilmesi.
4. Eđitim sisteminde kalite ve verimliliđi arttırmak için insan kaynaklarının, fiziksel kapasitenin geliřtirilmesini ve etkili yönetilmesine yönelik faaliyetlerin yapılmasının sađlanması.
5. Bireyleri temizlik, hijyen ve dođal hayatın korunması konularında teřvik etmek; okul sađlığını daha iyi düzeye çıkarmak ve çevre bilincinin kazandırılması.
6. Yönetimde stratejileri çeřitlendirerek amaç ve hedeflere nasıl ulařılacađını ortaya koyan bir yönetim anlayıřının geliřmesinin sađlanması.
7. Okulumuzda etkili ve kaliteli eđitim-öđretim ortamları oluřturmak için eđitim, öđretim, yönetim, sosyal iliřkiler ve ekonomik kaynaklar gibi konularda geliřtirmeye açık alanların iyileřtirilmesinin sađlanması.
8. Gölovası İlk-Ortaokulu olarak bilimsel ve teknik bilgi birikimini arttırarak eđitimin kalitesinin geliřmesine destek vermek; ulusal ve uluslararası tecrübeyi anlama ve kavrama.

2019-2023 Stratejik Plan döneminde önemli iyileřme sađlanan alanlara yönelik dördüncü plan dönemi için de çalıřmaların devam ettirilerek sürdürülebilirliđin sađlanması hedeflenmiřtir. Bu kapsamda gerekli hedef ve stratejiler belirlenerek bunların gerçekleřme durumlarını izlemek üzere göstergeler oluřturulmuřtur.

### 2.3. MEVZUAT ANALİZİ

<i>Yasal Yükümlülük (Görevler)</i>	<i>Dayanak (Kanun, Yönetmelik, Genelge adı ve no'su)</i>
Her Türk çocuğuna iyi bir vatandaş olmak için gerekli temel bilgi, beceri, davranış ve alışkanlıkları kazandırmak; onu milli ahlak anlayışına uygun olarak yetiştirmek.	* 1739 sayılı kanunun 23. maddesi * 222 sayılı kanunun 1. maddesi, * İlköğretim Kurumları Yönetmeliğinin 5. maddesi
Her Türk çocuğunu ilgi, istidat ve kabiliyetleri yönünden yetiştirerek hayata ve üst öğrenime hazırlamak.	* 1739 sayılı kanunun 23. maddesi.
Öğrencilere, Atatürk ilke ve inkılablarını benimsetme; Türkiye Cumhuriyeti Anayasası'na ve demokrasinin ilkelerine, insan hakları, çocuk hakları ve uluslararası sözleşmelere uygun olarak haklarını kullanma, başkalarının haklarına saygı duyma, görevini yapma ve sorumluluk yüklenebilen birey olma bilincini kazandırmak.	* İlköğretim Kurumları Yönetmeliğinin 5. maddesi

Gölovası İlkokulu-Ortaokulu Müdürlüğü 2024-2028 Stratejik Planın hazırlanmasında aşağıdaki kanun ve yönetmelikler dikkate alınmıştır.

- 1739 Sayılı Milli Eğitim Temel Kanunu
- 222 Sayılı İlköğretim Ve Eğitim Temel Kanunu
- 657 Sayılı Devlet Memurları Kanunu
- Özel Öğretim Kurumları Yönetmeliği
- İl ve İlçe Milli Eğitim Müdürlükleri Yönetmeliği
- Okul Öncesi Eğitim ve İlköğretim Kurumları Yönetmeliği
- Ortaöğretim Kurumları Yönetmeliği
- İlköğretim Ve Ortaöğretim Kurumları Sosyal Etkinlikler Yönetmeliği
- Milli Eğitim Bakanlığı İle Diğer Bakanlıklara Bağlı Okullardaki Görevlileri Öğrencilerin Kılık Kıyafetlerine İlişkin Yönetmelik
- Milli Eğitim Bakanlığı Ve Bakanlığa Bağlı Kuruluşlardan Gelen Genelgeler
- İlköğretim Kurumları Standartları Yönergesi
- MEB Talim Ve Terbiye Kurulu Başkanlığı Tarafından Onaylanmış Olan Öğretim Programlarının Uygulama Esasları İle İlgili Kurul Kararlar

#### 2.4. ÜST POLİTİKA BELGELERİ ANALİZİ:

Üst politika belgelerinde MEB kapsamına giren konular ayrıntılı olarak taranmış ve bu belgelerde yer alan politikalar dikkate alınmıştır. Stratejik plan çalışmaları kapsamında taranmış olan politika belgeleri aşağıda verilmiştir.

Kalkınma Planları,
Milli Eğitim Temel Kanunu,
Milli Eğitim Şura Kararları,
MEB 2024-2028 Stratejik Planı,
İl Millî Eğitim Müdürlüğü Stratejik Planı,
İlçe Millî Eğitim Müdürlüğü Stratejik Planı,

**Üst Politika Belgeleri Analiz Tablosu:**

<b>Üst Politika Belgesi</b>	<b>İlgili Bölüm / Referans</b>	<b>Verilen Görevler / İhtiyaçlar</b>
Kalkınma Planları	Milli Eğitim ile ilgili Bölümleri	Müdürlüğümüze görev ve sorumluluk yükleyen kararların uygulanması
Milli Eğitim Temel Kanunu	Bütün Bölümler	Türk milli eğitiminin düzenlenmesinde esas olan amaç ve ilkeler, eğitim sisteminin genel yapısı, öğretmenlik mesleği, okul bina ve tesisleri, eğitim araç ve gereçleri ile devletin eğitim öğretim alanındaki görev ve sorumluluğu ile ilgili temel hükümleri bir sistem bütünlüğü içinde sağlanması
Milli Eğitim Şura Kararları	Bütün Bölümler	Müdürlüğümüze görev ve sorumluluk yükleyen kararların uygulanması
MEB 2024-2028 Stratejik Planı	Bütün Bölümler	İl Milli Eğitim Müdürlüğü Stratejik Planının hazırlanması, İlçe Millî Eğitim Müdürlükleriyle okul ve kurumların 2024-2028 stratejik planlarının hazırlanma sürecine rehberlik edilmesine kaynak sağlanması
İl Millî Eğitim Müdürlüğü Stratejik Planı	Bütün Bölümler	Müdürlüğümüze görev ve sorumluluk yükleyen kararların uygulanması
İlçe Millî Eğitim Müdürlüğü Stratejik Planı	Bütün Bölümler	Müdürlüğümüze görev ve sorumluluk yükleyen kararların uygulanması

## 2.5. FAALİYET ALANLARI, ÜRÜN VE HİZMETLER:

<i>FAALİYET ALANI</i>	<i>ÜRÜN / HİZMETLER</i>
<b>Eğitim-Öğretim Faaliyetleri</b> <ul style="list-style-type: none"><li>➤ Veli</li><li>➤ Öğrenci</li><li>➤ Öğretmen</li><li>➤ Okul-çevre ilişkileri</li></ul>	<b>Eğitim-Öğretim Hizmetleri</b> <ul style="list-style-type: none"><li>• Kayıt- Nakil işleri</li><li>• Devam-devamsızlık</li><li>• Sınıf geçme işlemleri</li><li>• Sınav işlemleri</li><li>• e-okul iş-işlemleri</li><li>• Öğrenim belgesi düzenleme işleri</li><li>• Öğrencilere rehberlik yapmak</li><li>• Velilere rehberlik etmek</li><li>• Rehberlik faaliyetlerini yürütmek</li></ul>
<b>Sosyal ve Kültürel Faaliyetler</b> <ul style="list-style-type: none"><li>➤ Kulüp Çalışmaları</li><li>➤ Toplum Hizmetleri</li><li>➤ Satranç</li></ul>	<b>Sosyal ve Kültürel Hizmetler</b> <ul style="list-style-type: none"><li>• Kulüp etkinlikleri</li><li>• Toplum hizmetleri</li><li>• Bilimsel Araştırmalar</li></ul>
<b>Spor Faaliyetleri</b> <ul style="list-style-type: none"><li>➤ Futbol</li><li>➤ Voleybol</li><li>➤ Basketbol</li></ul>	<b>Sportif Hizmetler</b> <ul style="list-style-type: none"><li>• Turnuvalar</li><li>• Yarışmalar</li></ul>
<b>Kurslar</b> <ul style="list-style-type: none"><li>➤ Okulda açılan kurslar</li></ul>	<ul style="list-style-type: none"><li>• Destekleme ve Yetiştirme Kursları</li></ul>
<b>Proje çalışmaları</b> <ul style="list-style-type: none"><li>➤ Okul Projeleri</li></ul>	



## 2.6. PAYDAŞ ANALİZİ:

Katılımcılık stratejik planlamanın temel unsurlarından biridir. Kuruluşun etkileşim içinde olduğu tarafların görüşlerinin dikkate alınması stratejik planın sahiplenilmesini sağlayarak uygulama şansını artıracaktır. Diğer yandan, kamu hizmetlerinin yararlanıcı ihtiyaçları doğrultusunda şekillendirilebilmesi için yararlanıcıların taleplerinin bilinmesi gerekir. Bu nedenle durum analizi kapsamında paydaş analizinin yapılması önem arz etmektedir. Bu kapsamda Gölovası İlkokulu-Ortaokulu Stratejik Planlama ekibi olarak planımızın hazırlanması aşamasında katılımcı bir yapı oluşturmak için iletişim ve etkileşim içinde bulunan kurum ve kuruluşların görüşlerinin dikkate alınması ve plana dahil edilmesi gerekli görülmüş ve bu amaçla paydaş analizi çalışması yapılmıştır.

Paydaşlar, kuruluşun ürün ve hizmetleri ile ilgisi olan, kuruluştan doğrudan veya dolaylı, olumlu ya da olumsuz yönde etkilenen veya kuruluşu etkileyen kişi, grup veya kurumlardır. Paydaşlar belirlenirken bu unsurlar göz önünde bulunduruldu. Buna göre:

### İç Paydaşlar

- 1. Öğretmenler:** Hizmeti veren personellerdir.
- 2. Öğrenciler:** Hizmetin sunulduğu paydaşlardır.
- 3. Veliler:** Okullara maddi ve manevi destek sağlayabilme kapasitesi bulunur. Aynı zamanda uyumlu işbirliği içinde olunması gereken kesimdir.
- 4. Okul Aile Birliği:** Okulun tedarikçisi konumunda olup, okulun lojistik yönden destekçisi ve işleticisi görevi vardır.
- 5. Memurlar:** Görevli personeldir.
- 6. Destek Personeli:** Görevli personeldir.

### Dış Paydaşlar

- 1. Valilik:** Olur Makamıdır.
- 2. Kaymakamlık:** Onay Makamıdır.
- 3. Milli Eğitim Müdürlüğü:** Milli Eğitim Bakanlığının ürettiği politikaları uygulayan ve okulun bağlı olduğu mercidir.
- 4. İlçe Milli Eğitim Müdürlüğü:** Milli Eğitim Bakanlığının ürettiği politikaları uygulayan ve okulun bağlı olduğu mercidir.
- 5. Belediyeler:** Eğitim hizmetin lojistik destekçileri olmaları beklenir.
- 6. Muhtar:** Eğitim hizmetin lojistik destekçileri olmaları beklenir.
- 7. Medya:** Eğitimin niteliğinin artırılmasında işbirliği kaçınılmaz ve lüzumlu olan stratejik bir dış paydaştır.
- 8. Üniversiteler:** Eğitim öğretim hizmetinin niteliği açısından destekçi ve işbirlikçi konumda olması gereken tedarikçi ve müşteri sayılabilecek kesimdir. Bir taraftan mezun öğrencileri sunduğumuz müşteri konumundadır.
- 9. Sivil Toplum Örgütleri:** En stratejik destekçi konumunda olan örgütlerdir

Bu kapsamda Gölovası İlkokulu-Ortaokulu, faaliyetleriyle ilgili sunulan hizmetlere ilişkin memnuniyetlerin saptanması, kuruma ilişkin beklentiler, kuruma ilişkin durum tespiti, kurumsal işbirliği ve eşgüdüm, GZFT önerilerin tespiti vb. konular hakkında Gölovası İlkokulu-Ortaokulu Stratejik Planlama Ekibi ile toplantılar düzenlenmiştir. Kurumumuzun temel paydaşları olan öğrenci, veli ve öğretmenlerin görüş ve önerilerini almak üzere görüşme ve anket yöntemi uygulanmıştır.

#### **Öğrenci Anket Sonuçları:**

Öğrencilerimiz genel olarak öğretmen ve okul idaresiyle iletişim kurabiliyor.

Okula iletilen öğrenci istekleri dikkate alınıyor.

Öğretmenlerden, öğretmenlerin kendini geliştirmiş olmasından, okulun temizliğinden, bina kapasite yeterliliğinden, okulun güvenli oluşundan, okulun sahip olduğu ders donanımlarından ötürü memnuniyet ifade edilmiştir.

Öğrenciler; okulda rehber öğretmen olmamasından, kantin olmamasından, kültürel ve sanatsal etkinliklerin azlığından memnun olmadıklarını belirtmişlerdir.

#### **Öğretmen Anketi Sonuçları:**

Öğretmenler; okul kurum kültürünün gelişmiş olduğu, tüm duyuruların zamanında iletilmesi, okulun teknik donanım seviyesi, okulda yapılan çalışmaları ve yönetici – öğretmen ilişkisi olumlu bulmuştur.

Öğretmenler; okulda öğretmenlere ayrılan alanların yetersiz olduğunu, çalışanlara yönelik sosyal-kültürel faaliyetlerin azlığını belirtmişlerdir.

#### **Veli Anketi Sonuçları:**

Velilerimiz; öğretmenlerimizin öğrenciye yaklaşımını, ilgili oluşlarını, kendini geliştirmiş olmalarını, öğretmen-veli iletişimini, okulumuzun temiz ve bakımlı oluşunu, okulumuzun güvenli oluşunu, öğretmen-öğrenci iletişimini olumlu bulmuşlardır.

Velilerimiz; kantin olmamasının, kültürel etkinliklerini sınırlı olmasını, sportif oyun alanı yetersizliğini olumsuz bulmuşlardır.

**Paydaş Sınıflandırma Matrisi**

PAYDAŞLAR	İÇ PAYDAŞLAR	DIŞ PAYDAŞLAR			YARARLANICI
	Çalışanlar, Birimler	Temel ortak	Stratejik ortak	Tedarikçi	Müşteri, hedef kitle
Millî Eğitim Bakanlığı		√		√	
Valilik		√	√	√	
Millî Eğitim Müdürlüğü çalışanları		√	√	√	
İlçe Millî Eğitim Müdürlükleri		√			
Okullar ve Bağlı Kurumlar		√			
Öğretmenler ve Diğer Çalışanlar	√	√			
Öğrenciler ve Veliler	√				√
Okul Aile Birliği	√	√	√	√	
Üniversite		√	√	√	√
Özel İdare				√	
Yerel Yönetimler				√	
Güvenlik Güçleri (Emniyet, Jandarma)				√	
Bayındırlık ve İskân Müdürlüğü				√	
Sosyal Hizmetler Müdürlüğü				√	
Gençlik ve Spor Müdürlüğü				√	
Sağlık Müdürlüğü				√	
Kültür Müdürlüğü				√	
Hayırseverler				√	
Sivil Toplum Örgütleri				√	
Medya				√	
İşveren kuruluşlar				√	√
Muhtarlıklar				√	
Turizm uygulama otelleri				√	
Sanayi ve Ticaret Odaları				√	

√ : Tamamı O : Bir kısmı

## II. Paydaşların eğitim kurumumuza sağlaması beklenen faaliyet alanları aşağıdaki tabloda belirtilmiştir.

### Paydaş Ölçeklendirme Matrisi

Sıra	Paydaş Adı	Paydaşların Kurumumuzun Faaliyetlerine Sağlayacağı Katkılar
1	Okul Yöneticileri	Okulun yönetimi, planlama ve denetimi
2	Öğretmenler	Öğretim programlarının uygulanması
3	Öğrenciler	Eğitim programları doğrultusunda yetişme
4	Okul-Aile Birliği	Okulun amaçlarını gerçekleştirmeye yardım ve işbirliği
5	Hizmetli/memur	Okulun temizliği ve yazışmaların yapılması
6	Güvenlik ve temizlikçiler	Okul güvenliğini ve temizliğini sağlama
7	Milli Eğitim	Okulun işleyişini yönetme
8	Valilik	Okulun işleyişini yönetme
9	Özel İdare	Okul binasının bakım ve onarımını sağlama
10	Veliler	Okulun amaçlarını destekleme ve yardımcı olma
11	Sendikalar	Okul çalışanlarının haklarını koruma
12	Üniversiteler	Program geliştirme
13	Meslek kuruluşları	Okulun amaçları doğrultusunda çalışmalar
14	Medya	Okulun tanıtılması
15	Yayın evleri/ yazarlar	Doküman ve materyal sağlama
16	Yerel Yönetimler	Çevre temizliği ve bakımı
17	Sivil Toplum Örgütleri	Okulun amaçları doğrultusunda çalışmalar
18	Hayırseverler	Okula maddi ve manevi katkılar
19	Güvenlik Güçleri	Okul ve çevresinin güvenliği
20	Okul servis araçları	Öğrencilerin güvenli geliş gidişleri

Ölçme-Değerlendirme	Mezunlar (Öğrenci)	Rehberlik, Kurs, Sosyal Etkinlikler	Yayın	Altyapı, Donatım Yatırım	AR-GE, Projeler, Danışmanlık	Nitelikli işgücü	Yatılılık-Bursluluk	Eğitim-Öğretim (Örgün-Yaygın)	Ürün/Hizmet	Yararlanıcı (Müşteri)
		√	√	√			o	√	Öğrenciler	
		√							Veliler	
	√				o	o			Üniversiteler	
					o	o			Medya	
			o		o				Uluslar arası kuruluşlar	
									Meslek Kuruluşları	
						o			Sağlık kuruluşları	
									Diğer Kurumlar	o
		o			o	√			Özel sektör	

√ : Tamamı

O: Bir kısmı

#### PAYDAŞ GÖRÜŞLERİNİN ALINMASI VE DEĞERLENDİRİLMESİ:

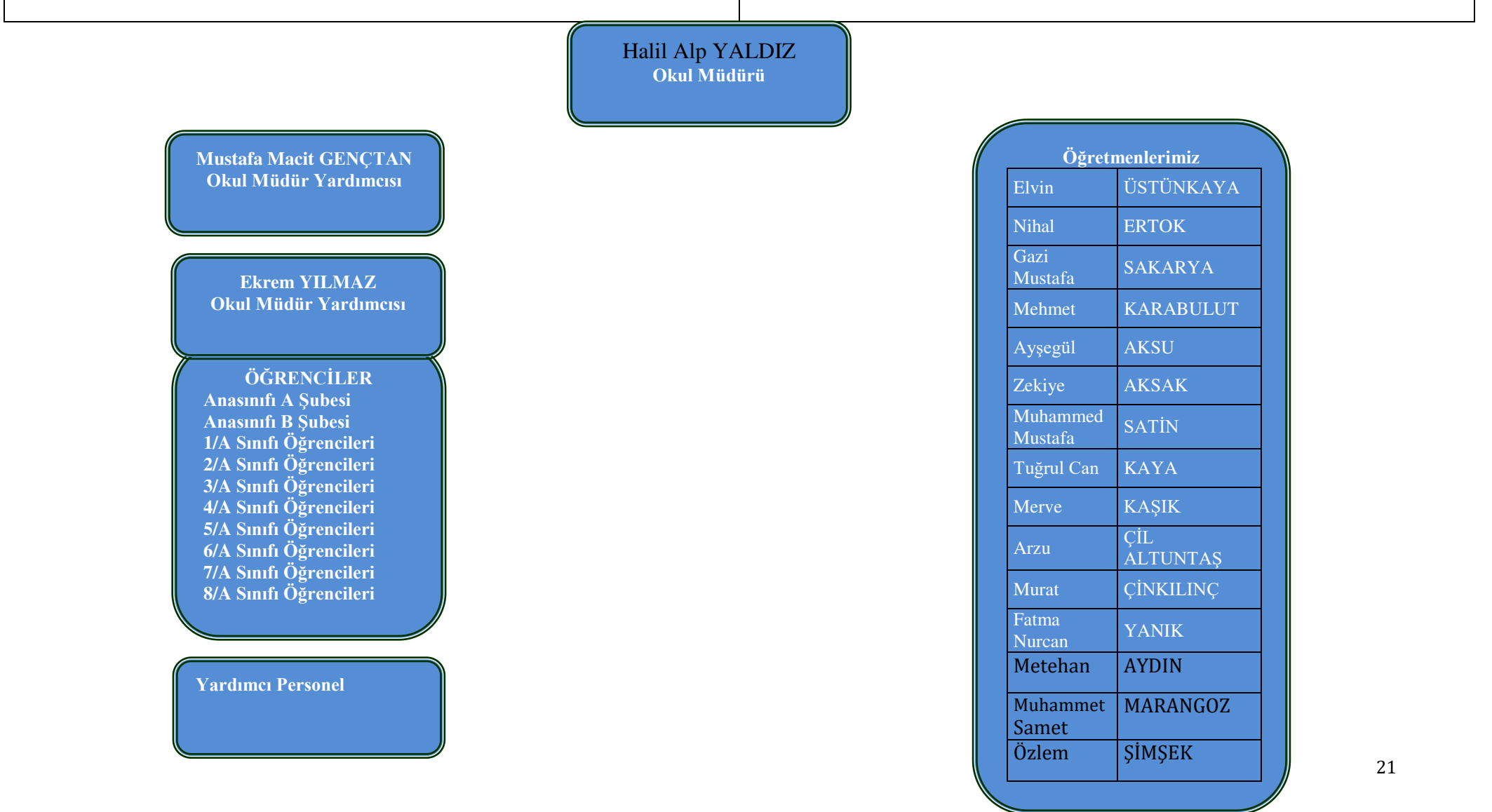
İç paydaşlardan öğrenci, öğretmen ve velilerle birebir görüşmeler yapılarak okulumuzda kitap okuma oranının buna bağlı olarak başarının nasıl arttırılabileceği tartışıldı. Alınması gereken tedbirler, yapılması gereken düzenlemeler, yenilikler konuşuldu. Yapabilecek faaliyetler konuşuldu, planlamaya

eklenmesi kararlařtırıldı.

## 2.7. KURUM İÇİ ANALİZ

### 2.7.1 Örgütsel Yapı

#### Okul Teşkilat Şeması



**Okulda Oluşturulan Birimler:**

<b>Görevler</b>	<b>Görevle ilgili bölüm, birim, kurul/komisyon adı</b>	<b>Görevle ilgili işbirliği (paydaşlar)</b>	<b>Hedef kitle</b>
<b>Yatırım Donanım Toplum Hizmeti</b> (Okulun amaçlarını gerçekleştirmeye yardım ve işbirliği)	Okul Aile Birliği	Okul İdaresi Öğretmenler Veliler	Öğrenciler Veliler
<b>Eğitim ve Öğretim</b> (Öğretim programlarının uygulanması)	Öğretmenler Kurulu	Okul İdaresi Öğretmenler	Öğrenciler
<b>Eğitim ve Öğretim</b> (Okulun güçlü ve zayıf yönlerini belirleyip, (fiziksel ve toplumsal) bu doğrultuda ekiplerin kurulmasını sağlamak ve ekiplerin işbirliğini takibini yapmak)	Okul İdaresi	Öğretmenler	Öğrenciler Veliler
<b>Eğitim ve Öğretim</b> (Öğrencilere olumlu davranışlar kazandırmak, olumsuz davranışların kaynağına inerek sorunları çözmek, bu konuda alınan kararları okul idaresine bildirmek)	Psikolojik Danışma ve Rehberlik Hizmetleri Yürütme Komisyonu	Okul İdaresi Öğretmenler	Öğrenciler
<b>Eğitim ve Öğretim</b> (Eğitim –öğretim hizmetlerinin yürütülebilmesi için gerekli araç-gereçlerin temin edilmesi sürecini yürütmek)	Satın Alma Komisyonu	Okul İdaresi Öğretmenler	Öğrenciler
<b>Eğitim ve Öğretim</b> (Rehberlik ve psikolojik danışma hizmetlerinin planlanması. Eş güdümünün ve kurum içindeki işbirliğinin sağlanması)	Psikolojik Danışma ve Rehberlik Hizmetleri Yürütme Komisyonu	Okul İdaresi Öğretmenler	Öğrenciler Öğretmenler Veliler

## Sınıf ve Öğrenci Bilgileri

Okulumuzda yer alan sınıfların öğrenci sayıları alttaki tabloda verilmiştir. Okulumuzda ilkokulda ortaokulda olmak üzere toplam 1 kaynaştırma öğrencisi eğitim görmektedir. Ayrıca okulumuzdaki 4 öğrencimiz yabancı uyrukludur.

<b>SINIFI</b>	<b>KIZ</b>	<b>ERKEK</b>	<b>TOPLAM</b>
Anasınıfı A Şubesi	10	3	13
Anasınıfı B Şubesi	7	0	7
1/A SINIFI	2	8	10
2/A SINIFI	3	7	10
3/A SINIFI	5	7	12
4/A SINIFI	8	5	13
5/A SINIFI	9	8	17
6/A SINIFI	13	6	19
7/A SINIFI	7	7	14
8/A SINIFI	13	5	18



<b>Okul/Kurum İçi</b>	<b>Analiz İçerik Tablosu</b>
Öğrenci Sayıları	Öğrenci bilgileri yukarıdaki tabloda verilmiştir.
Akademik Başarı Verileri	2021-2022 Eğitim- öğretim yılında bir öğrencimiz fen lisesine yerleşmiştir. Okulumuzda 1 öğrencimiz bursluluk sınavını kazanarak burstan yararlanmaktadır.
Öğrenme Stilleri ve Envanteri	Öğretmenlerimiz bilimsel ve güncel öğrenme yöntem ve tekniklerini kullanarak öğretim yapmaktadır.
Devam-Devamsızlık Verileri	Okulumuzda 2 sürekli devamsız öğrenci bulunmaktadır.

## Okul Bina ve Alanları

Okulumuzun binası ile açık ve kapalı alanlarına ilişkin temel bilgiler altta yer almaktadır.

Okul Bölümleri		Özel Alanlar	Var	Yok
Okul Kat Sayısı	1	Çok Amaçlı Salon		X
Derslik Sayısı	9	Çok Amaçlı Saha		X
Derslik Alanları(m2)	45	Kütüphane	X	
Kullanılan Derslik	12	Fen Laboratuvarı		X
Şube Sayısı	10	İş Atölyesi		X
İdari Odaların Alanı(m2)	30	Beceri Atölyesi		X
Öğretmenler Odası(m2)	25	Pansiyon		X
Okul Oturma Alanı(m2)	4500			
Robotik Kodlama Atölyesi(m2)	50			
Okul Bahçesi(Açık Alan)(m2)	2500			
Okul Kapalı Alan(m2)	1500			
Sanatsal, bilimsel ve sportif amaçlı toplam alan(m2)	0			
Tuvalet Sayısı	4			

Okulumuzun ihtiyaç duyduğu fiziki imkânlar genel olarak yeterli olmakla beraber, çok amaçlı salonun olmaması, yeterli ve ayrı bir yemekhane salonunun olmaması, müstakil spor sahalarının olmaması, iş ve beceri atölyelerinin olmaması gibi konular genel yetersizliğimizdir. Fakat bunlara rağmen diğer mevcut imkânlar ile bu eksikler asgari düzeyde giderilmeye çalışılmakta ve eğitim öğretim hizmetleri alanında verimli ve başarılı bir ortam sunulmaya çalışılmaktadır.

## 2.7.2. Çalışan Bilgileri

Okulumuzun çalışanlarına ilişkin bilgiler altta yer alan tabloda belirtilmiştir.

### Çalışanların Görev Dağılımları

Ünvan	Erkek	Kadın	Toplam
Okul Müdürü ve Müdür Yardımcısı	3	0	3
Okul Öncesi Öğretmeni	0	2	2
Sınıf Öğretmeni	2	2	4
Branş Öğretmeni	5	4	9
Yüksek Lisans Mezunu	0	0	0
Rehber Öğretmen	0	0	0
İdari Personel	0	0	0
Yardımcı Personel	0	0	0
Güvenlik Personeli	0	0	0
Toplam Çalışan Sayıları	10	8	18

### İdari Personelin Hizmet Sürelerine İlişkin Bilgiler:

Hizmet Süreleri	2024 Yılı İtibariyle	
	Kişi Sayısı	%
1-4 Yıl	0	%
5-6 Yıl	0	%

7-10 Yıl Üzeri	1	%
10... Yıl Üzeri	2	%

**Öğretmenlerin Hizmet Süreleri (Yıl İtibariyle):**

Hizmet Süreleri	Kadın		Erkek		Toplam
	Sınıf	Branş	Sınıf	Branş	
1-3 Yıl	1	1	-	1	3
4-7 Yıl	-	1	-	-	1
7-10 Yıl	-	1	-	3	4
11-15 Yıl	1	3	1	-	5
16-20 Yıl	1	-	1	1	3
20 ve Üzeri	1	-	1	-	2

**Okuldaki Mevcut Hizmetli/Memur Sayısı:**

	Görevi	Erkek	Kadın	Eğitim Durumu	Hizmet Yılı	Toplam
1.	Memur	0	0	-	-	-
2.	Hizmetli	0	0	-	-	-
3.	Hizmetli	0	0	-	-	-

**Çalışanların Görev Dağılımı:**

Okul Müdürü	Yönetiminden sorumlu olduğu kurumda, Milli Eğitim amaçları doğrultusunda, eğitim ve öğretim faaliyetlerinin gerçekleştirilmesinden sorumludur. Okul müdürünün diğer önemli görevleri, güvenlik protokolleri ve acil müdahale prosedürlerini geliştirmektir.
Müdür Yardımcısı	Eğitim kurumlarında görev yapan yönetim çalışanıdır. Müdür ve müdür başyardımcısı ile birlikte okulun idari işlerini yönetir. Okulun genel düzeninden ve işleyişinden sorumludur.
Öğretmenler	Eğitim kurumlarında öğrencilere ders veren kişidir. Öğretmenler, öğrencilerin öğrenme potansiyelini ortaya çıkarmak, öğrencileri eğitmek, yeteneklerini geliştirmek ve onları gelecekteki hayatlarına hazırlamak için çalışırlar.
Memur	Devlet memurları, devletin çeşitli kurumlarında istihdam edilen ve halka hizmet sunan kişilerdir.
Yardımcı Personel	Sorumluluğunda olan iç ve dış alanların düzenli, temiz ve hijyenik olmasını, birimlerin bina, eklenti ve katlarında yerleşimin düzeninin devamını sağlar.

### Okul Kurum Rehberlik Hizmetleri:

Mevcut Kapasite				Mevcut Kapasite Kullanımı ve Performans	
Psiko lojik Danışmanlık	Görev Yapın	Psiko lojik Danışmanlık	İhtiyaç Duyulan	Görüşme Odası	Danışmanlık Hizmeti Alan
					Rehberlik Hizmetleri ile İlgili Eğitim/Paylaşım, Toplantı Sayısı

				Öğrenci Sayısı	Öğretmen Sayısı	Veli Sayısı	Öğretmenlere Yönelik	Öğrencilere Yönelik	Velilere Yönelik
1	0	1	0	17	0	17	0	3	2

### 2.7.3. Teknolojik Düzey:

Teknolojik kaynaklar başta olmak üzere okulumuzda bulunan çalışır durumdaki donanım malzemelerine ilişkin bilgiye alttaki tabloda yer verilmiştir.

#### Teknolojik Kaynaklar Tablosu

Akıllı Tahta Sayısı	10	TV Sayısı	0
Masa Bilgisayar Sayısı	4	Yazıcı Sayısı	3
Taşınabilir Bilgisayar Sayısı	10	Fotokopi Makine Sayısı	1
Projeksiyon Sayısı	1	İnternet Bağlantı Hızı	50 Mbs Fiber İnternet hattı.

### **Kurumumuzun Fiziki ve Teknolojik Altyapısını Kullanabilme Durumu:**

Okulumuzun mevcut teknoloji ve bilişim altyapısı yeterli olup tüm sınıflarımızda akıllı tahtalarımız, fotokopi makinalarımız bulunmakta ve aktif olarak derslerde ve idari işlerde kullanılmaktadır. Ayrıca, kodlama atölyemiz sayesinde öğrencilerin yaratıcı düşünme becerilerini, problem çözme yeteneklerini ve makinaların çalışma mantığını kavramlarına imkân sağlanmaktadır.

### **Teknolojik Araç-Gereç Durumu:**

<b>Araç-Gereçler</b>	<b>2021</b>	<b>2022</b>	<b>2023</b>	<b>İhtiyaç</b>
Akıllı Tahta	10	10	10	Yok
Masa Bilgisayar	4	4	4	Yok
Taşınabilir Bilgisayar	-	10	10	Yok
Yazıcı	4	4	4	yok
Fotokopi Makinesi	-	-	-	var
TV Sayısı	-	1	-	Yok

### **Fiziki Mekân Durumu:**

<b>Fiziki Mekân</b>	<b>Var</b>	<b>Yok</b>	<b>Adedi</b>	<b>İhtiyaç</b>	<b>Açıklama</b>
Öğretmen Odası	1	0	1	0	Öğretmenlerin ihtiyaçlarını karşılayacak bir oda mevcuttur.
Ekipman Odası	1	0	1	0	Spor malzemeleri için kullanılan oda mevcuttur.
Kütüphane	1	0	1	0	2022 yılında yapılan bir kütüphane mevcuttur.
Rehberlik Servisi	0	0	0	1	Rehberlik servisi odası yoktur.
Resim Odası	0	0	0	1	Resim odası yoktur.
Müzik Odası	0	0	0	1	Müzik odası yoktur.
Çok Amaçlı Salon	0	0	0	1	Çok amaçlı salon yoktur.
Spor Salonu	0	0	0	1	Spor salonu yoktur.

#### 2.7.4. Mali Kaynaklar:



Okulumuzun genel bütçe ödenekleri, okul aile birliđi gelirleri ve diđer katkılar da dahil olmak üzere gelir ve giderlerine ilişkin son üç yıl gerçekleşme bilgileri alttaki tabloda verilmiştir.

#### Kaynak Tablosu:

Kaynaklar	2024	2025	2026	2027	2028
Genel Bütçe	15000	15000	15000	15000	15000
Okul Aile Birliđi	5.000	5.000	5000	5000	5000
Özel İdare	-	-	-	-	-
Kira Gelirleri	-	-	-	-	-
Diđer	-	-	-	-	-
TOPLAM	20000	20000	20000	20000	20000

#### Harcama Kalemler:

Onarım	Okul binası ve tesisatlarıyla ilgili her türlü küçük onarım, makine, bilgisayar, yazıcı vb. bakım ve giderleri
Temizlik	Temizlik malzemeleri alımları
Sosyal ve Sportif Faaliyetler	Etkinlikler ile ilgili giderler
Kırtasiye	Her türlü kırtasiye ve sarf malzemesi giderleri

**Gelir Gider Tablosu:**

YILLAR	2021(*)		2022		2023	
	GELİR	GİDER	GELİR	GİDER	GELİR	GİDER
Harcama Kalemleri						
Onarım	2300	5010,46	9850	4600.01	5000	-
Temizlik		-		-		9702,5
Kırtasiye		-		-		
Sosyal ve Sportif Faaliyetler		-		-		-

## 2.7.5. İSTATİSTİKİ VERİLER

### Geçmiş Dönemlere Ait Şube Mevcutları Tablosu

Şubeler	2020-2021	2021-2022	2022-2023
Anasınıfı A Şubesi	13	11	24
Anasınıfı B Şubesi	-	-	8
1/A Sınıfı	11	11	11
2/A Sınıfı	11	11	13
3/A Sınıfı	13	15	17
4/A Sınıfı	11	13	14
5/A Sınıfı	18	13	18
6/A Sınıfı	16	18	15
7/A Sınıfı	15	14	19
8/A Sınıfı	11	16	17

### Açılan Destekleme ve Yetiştirme Kursları:

SINIFLAR	2021	2022	2023
----------	------	------	------

6.Sınıf Öğrenci Sayısı	16	0	0
7.Sınıf Öğrenci Sayısı	13	15	0
8.Sınıf Öğrenci Sayısı	15	12	18

**Açılan Egzersiz Kursları:**

<b>SINIFLAR</b>	<b>2021</b>	<b>2022</b>	<b>2023</b>
Robotik Kodlama (1 Öğretmen)	-	1	2
Voleybol	-	-	-
Futbol	-	-	-
Akıl ve Zekâ Oyunları(1 Öğretmen)	-	-	-

**Okulun Akademik Başarısı:**

	2021	2022	2023
--	------	------	------

İl Başarısı	-	-	-
Sınıf Doğrudan Geçen Öğrenci Sayısı	120	135	99
Sınıf Tekrarına Yapan Öğrenci Sayısı	-	2	2

**Okul Gezileri ve Sergileri:**

	2021(*)	2022	2023
Tarihi ve Kültürel Geziler	-	1	2
Kitap Fuarları	-	1	1
Doğa Gezileri	-	-	-
El Becerileri Sergisi	-	-	-

(\*):Pandemi

**Öğrenci Devam Durumu:**

	2021(*)	2022	2023
Öğrencilerin Devamsızlık Ortalaması	–	3	3
Devamsızlıktan Kalan Öğrenci Sayısı	1	1	2
Sürekli Devamsız Öğrenci Sayısı	1	2	2
Önceden Devamsız Olup Devamı Sağlanan Öğrenci Sayısı	–	1	1

**Sosyal Kulüp Çalışmaları:**

	2021(*)	2022	2023
Çevre Koruma Kulübü	–	–	Sıfır Atık Projesi

**Personel Devam Durumu:**

	2021(*)	2022	2023
Sevk Alma	–	–	–
Haftalık Rapor Alma	–	–	-
Alınan Rapor Sayısı	13	10	11

**Rehberlik Hizmetleri:**

	2021(*)	2022	2023
Sınıf Rehber Öğretmenleri	-	Yıl boyu rehberlik etkinlikleri	Yıl boyu rehberlik etkinlikleri
Yararlanan Öğrenci Sayısı	-	115	15

**Okula Ulaşım**

	2021(*)	2022	2023
Taşıma ile Gelen İlkokul Öğrenci Sayısı		15	17
Taşıma ile Gelen Ortaokul Öğrenci Sayısı		45	43

\*Diğer öğrenciler kendi imkânları ile okula ulaşımı sağlamaktadır.

**Yıllara Göre Takdir ve Teşekkür Belgesi Alan Öğrenci Tablosu**

Dönemler	2020-2021		2021-2022		2022-2023	
	Teşekkür	Takdir	Teşekkür	Takdir	Teşekkür	Takdir
İlkokul	-	-	-	-	-	-
Ortaokul	14	20	16	19	18	24

**Fiziki Mekanlar:**

	Kullanıma Uygunluğu	Kullanım Sıklığı	İç ve Dış Yalıtım
İdari Odalar	Uygundur	Mesai saatlerinde	Yok
Öğretmenler Odası	Uygundur	Mesai saatlerinde	Yok
Sınıflar	Uygundur	Ders saatlerinde	Yok
Robotik Kodlama Sınıfı	Uygundur	Ders saatlerinde	Yok

**Kantin ve Yemekhane:**

	Bulunma Durumu	Faydaları
Kantin	Yok	–
Yemekhane	Mevcut	Taşınmalı öğrenciler ve maddi imkânı yetersiz olan öğrenciler yararlanmaktadır.

**Isınma Durumu:**

Isınma Şekli	2021	2022	2023
Kalorifer	–	–	–
Soba	√	√	–
Klima	√	√	√



## Sivil Savunma Çalışmaları:

	2021	2022	2023
Yangın Tertibatı	√	√	√
Yangın Söndürme Tüpü	√	√	√
İkaz Alarm Zili	-	-	-
Elektrik Tertibatının Kontrolü	√	√	√
Baca Temizliği	√	√	-

## 2.8. DIŞ ÇEVRE ANALİZİ

### KURUM KÜLTÜRÜ:

Kurumlar içinde buldukları çevreyle sürekli etkileşim içindedirler ve kendilerinin de içinde bulunduğu ülkenin ve toplumun kültüründen etkilenirler. Evrensel ve Millî kültür unsurlarından birebir etkilenen kurum çalışanları ve kurumla etkileşim içinde bulunan kişi, grup ve kurumlar kültüre ilişkin temel değerleri öncelikle ailede, mahallede, okulda ve diğer sosyal kurumlarda öğrenirler. Her kurumun iklimi, aynı işi yapsalar bile, yönetici ve çalışan tutumları, bakış açısı, kullanılan donanım, içinde bulunduğu çevre gibi unsurlardan dolayı farklılık gösterir. Bu farklılaşma, kurumda geçirilen zaman içerisinde kişiler arası iletişime, işlerin yapılış biçimine, üst yönetimin algılamalarına etki eder ve kurum kültürünün oluşmasına katkı sağlar.

Dünyada yaşanan hızlı değişiklikler kurumla etkileşim içerisinde olan kişi, grup, kurum ve tüm paydaşlarda yeni beklentiler ve istekler oluşmasına neden olmaktadır. Bundan dolayı verimliliğin ve etkinliğin topluma daha fazla katma değer katmak, kamu yararını en yükseğe çıkarmak günümüzde zorunluluk halini almıştır. Bu zorunluluğu gerçekleştirmenin yolu çalışanları kurum hedeflerine doğru motive etmek, onlarda kuruma bağlılık ve aidiyet duygusu oluşturarak kurum amaçlarıyla bireyin amaçlarını örtüştürmekten geçer. Çünkü kurum bağlılığı yüksek olan çalışanların, kurum amaçlarını daha çok benimseyeceği ve bu amaçlar doğrultusunda çabalarını daha da yoğunlaştıracağı beklenir. Bu bakımdan, kurum kültürüyle kuruma bağlılık arasındaki ilişkiyi ortaya koymak, ya da hangi kültürel özelliklerin kuruma bağlılıkla ilişkisi olduğunu belirlemek yöneticilere etkin kurum yönetimi konusunda yol gösterici olacaktır.

Köklü bir kurum kültürüne sahip olan okulumuzda internet, panolar, iç yazışmalar (Müdürlük tarafından gönderilen resmi yazılar ve iç iletişim formları), telefon görüşmeleri ve toplantılar yoluyla iç iletişim sağlanmaktadır. Okulumuzda, yöneticiler her hafta en az bir kez toplanarak fikir alış verişinde bulunurlar. Yine

öğretmenlerle her dönemin başında, ortasında ve sonunda değerlendirme amaçlı toplantılar yapmaktadır. Ayrıca gerekli görülen durumda da toplantılar düzenlenmektedir. Bununla birlikte, Yöneticilerimiz sürekli çalışanlarla iletişim halindedir. Gölovası İlkokulu-Ortaokulu Müdürlüğü'nde karar alma süreci; Yönetmelikler ve diğer ilgili mevzuat doğrultusunda gerçekleşmektedir. Gölovası İlkokulu-Ortaokulu müdürü kurumla ilgili olarak alınacak kararlarda ilgili tarafların görüşlerini alarak, çalışanlar ile birlikte karar vermektedir. Müdürlüğümüzde karar alma sürecinde katılımcılık, temel bir ilke olarak belirlenmiştir.

## ÇEVRE ANALİZİ:

Gölovası İlkokulu-Ortaokulunun çevre analizinde; kuruluşu etkileyebilecek dışsal değişimler, eğilimler değerlendirilmeye ve politik, ekonomik, sosyal ve teknolojik faktörler incelenmiş ve belirlenmeye çalışılmıştır. Okulun dış çevresinin iyi analiz edilmesiyle fırsatlar avantaja çevirebilir, tehditler en aza indirilebilir. Kurumu bir şekilde etkileyen dış çevre faktörleri, organizasyonun kontrolü ve etkisi dışındadır; ancak ürün geliştirme, iş planları, stratejik planlar ortaya koyma aşamasında bilinmesi ya da tahmin edilmesi çok önemlidir. Kurumumuzun bulunduğu bölge, sosyo ekonomik açıdan standartları düşük ailelerden oluşmaktadır. Aileler geçimini çoğunlukla tarım ve hayvancılıkla sağlamaktadır. Bölge nüfusunu, bölge halkından olan aileler oluşturmaktadır. Ailelerin eğitim seviyesi ağırlıklı olarak lise mezunu olup, çocuklarının iyi bir eğitim almasını istemekte fakat eğitim ve öğretime yönelik vermesi gereken desteği nasıl vereceği konusunda yetersizlikleri bulunmaktadır. Bu konu da öğrencinin başarısında gerekli olan okul-öğrenci-veli üçgeninde zayıflığa sebep olmaktadır.

## PESTLE (Politik-Yasal, Ekonomik, Sosyo - Kültürel, Teknolojik, Ekolojik, Etik) ANALİZİ:

Ülkemizde eğitim teknolojilerinden hedef ve pratiklere kadar pek çok olgu, küresel bir algıyla yeniden tasarlanmaya başlanmıştır. Küreselleşme ve bilgi toplumunun dinamik oluşumlar olduğu dikkate alındığında eğitim, eğitilmiş insan, öğrenme, okul, okul yöneticisi, öğretmen ve öğrenci gibi kavramların yeniden tartışılması gerekmektedir

### PESTLE ANALİZİ

Politik ve yasal etmenler	Ekonomik çevre değişkenleri
<ul style="list-style-type: none"><li>İlgili yasalar</li><li>AB'ye uyum sürecinde olmamız, Stratejik planlamanın devlet politikası haline gelmesi,</li><li>Değişen Milli Eğitim Sistemi,</li><li>Hükümet politikaları</li><li>Uluslararası ilişkiler</li></ul>	<ul style="list-style-type: none"><li>Dünyadaki genel ekonomik durum,</li><li>İşgücü durumu,</li><li>Gelir kaynakları</li></ul>

<b>Sosyal-kültürel çevre değişkenleri</b>	<b>Teknolojik çevre değişkenleri</b>
<ul style="list-style-type: none"> <li>• Sosyal – kültürel faaliyet alanlarının geniş olması,</li> <li>• Okulumuzun sportif faaliyetler yönünden çok başarılı olmaması</li> <li>• Okulumuzda yapılan seminer etkinliklerinin yeterli derecede olması</li> <li>• Okulumuz çevresinin eğitime verdiği önem istenilen düzeyde olması</li> </ul>	<ul style="list-style-type: none"> <li>• Bilişim Teknolojileri, Teknoloji kullanımına eğilim,</li> <li>• Bilgiye ulaşım imkânlarının artması,</li> <li>• Ar-ge ve bilgi teknolojisindeki gelişmeler,</li> <li>• Medyanın etkileri,</li> <li>• Her sınıfta akıllı tahtanın bulunması,</li> <li>• Ders planlarının akıllı tahtanın da işlevsel olarak kullanılmasına yönelik planlanması,</li> <li>• Uygulama laboratuvarlarının günümüz teknolojisine uyarlanması</li> </ul>

## **2.9. GZFT (GÜÇLÜ, ZAYIF, FIRSAT, TEHDİT) ANALİZİ:**

Okulumuzun temel istatistiklerinde verilen okul künyesi, çalışan bilgileri, bina bilgileri, teknolojik kaynak bilgileri ve gelir gider bilgileri ile paydaş anketleri sonucunda ortaya çıkan sorun ve gelişime açık alanlar iç ve dış faktör olarak değerlendirilerek GZFT aşağıda belirtilmiştir. Dolayısıyla olguyu belirten istatistikler ile algıyı ölçen anketlerden çıkan sonuçlar tek bir analizde birleştirilmiştir.

Kurumun güçlü ve zayıf yönleri donanım, malzeme, çalışan, iş yapma becerisi, kurumsal iletişim gibi çok çeşitli alanlarda kendisinden kaynaklı olan güçlülükleri ve zayıflıkları ifade etmektedir ve ayrımda temel olarak okul müdürü/müdürlüğü kapsamında bakılarak iç faktör ve dış faktör ayrımı yapılmıştır.

### **İçsel Faktörler:**

## Okulumuzun Güçlü Yönleri

- Sınıf mevcutlarının istenilen düzeyde olması
- Kurumumuzdan hizmet alanlara eğitim düzeyi yüksek, deneyimli ve özverili personelle hizmet veriliyor olması
- Öğrenci, okul yönetimi iletişiminin güçlü olması
- Kurumumuzun sosyal, kültürel projeler ve sportif faaliyetler ile yerel/ulusal alanlarda başarılı olması
- İletişim ve yazışmalarda teknolojik donanımın etkin kullanılıyor olması
- Kurum personelinin verimlilik ve etkinliğinin artırılmasına yönelik hizmet içi eğitim faaliyetlerinin düzenleniyor olması
- Okul ve kurumlarımızda eğitimin farklı alanlarında deneyimli, mevzuata hâkim ve iş birliğine yatkın personelin olması
- Yerleşik ve güçlü bir kurum kültürünün olması
- Kurumumuz teknolojik alt yapısının yeterli düzeyde olması
- Okul misyon ve vizyonunun belirlenmiş olması
- Okul içindeki iletişimin sağlıklı olması
- Eğitim materyali konusunda imkânların geniş olması
- Robotik Kodlama sınıfımızın olması
- Tüm sınıflarda akıllı tahtaların bulunması
- Okul WEB Sitesinin aktif olması
- İnternet ağının aktif ve yeterli olması
- Kütüphanenin bulunması ve öğrencilerin aktif olarak yararlanabilmesi
- Güvenlik Kamera Sisteminin bulunması
- İl ve İlçe Milli Eğitim Müdürlüklerimizin okulların ihtiyaçlarını karşılamadaki hassasiyeti

- Okul Aile Birliđinin aktif olarak alıřıyor olması

### **Okulumuzun Zayıf Ynleri**

- Bazı velilerin halen okul hayatının nemine inanmayıřı
- Sosyal faaliyetleri srdrlebileceđi alanların kısıtlı olması
- Okulncesi ađ ocuklarının velilerinin okulncesi eđitime ocuklarını gndermek konusundaki farkındalık dzeylerinin dřk olması
- Kurum personelinin bir kısmının geliřime (teknolojik, mesleki yeterlilik) kolay uyum sađlayamaması
- Kitap okuma seviyesinin istenilen seviyede olmaması
- Okulun proje yazma konusunda eđitim almıř đretmenlere sahip olmaması
- Ailelerin maddi durumlarının yetersizliđi
- Velilerin toplantılara gereken nemi vermemesi
- Sportif faaliyetler iin kapalı spor salonu veya ayrı spor alanlarımızın olmayıřı
- Toplantı, gsteri vb. faaliyetler iin konferans salonumuzun olmaması
- Okul bahesinin yetersizliđi
- Temizlik personel sayısının yeterli olmaması
- đrencilerin servis ile gelmesi

## **Dışsal Faktörler:**

### **Fırsatlar**

- Öğretmen ve idareci sayısının hedeflere ulaşmada yeterli olması,
- Okulumuzun diğer okullar ve kurumlarla iletişiminin güçlü olması
- Robotik Kodlama sınıfımızın olması
- Okulumuzun web sitesinin güncel tutulması
- Teknolojik gelişmelerin takip edilmesi
- Çalışanların kendi hak ve sorumluluklarının farkında olması
- Dilek istek ve şikâyetlerin iletilebileceğin kanalların açık olması
- Okul veli işbirliğinin artması, çocuklar ve ailelerin sınav psikolojisinin olumsuz etkilerinden kurtulabilmesi, öğretmenler arasında sinerji oluşması ve ölçme değerlendirilmede objektifliğin tam olarak sağlanması

### **Tehditler**

- Görsel basının eğitim çağındaki öğrencilerimize olumsuz etkilerinin olması.
- Maddi yetersizliğe sahip ailelerin bulunması
- Disiplinsiz öğrenci davranışları
- Sosyal medyanın öğrenciler tarafından bilinçsiz kullanılması
- Okulun köyde bulunması
- Parçalanmış aile profilinin olması
- Okula servis araçları ile ulaşım sağlayan öğrencilerin bulunması

## 2.10. TESPİT VE İHTİYAÇLARIN BELİRLENMESİ

Gelişim ve sorun alanları analizi ile GZFT analizi sonucunda ortaya çıkan sonuçların planın geleceğe yönelim bölümü ile ilişkilendirilmesi ve buradan hareketle hedef, gösterge ve eylemlerin belirlenmesi sağlanmaktadır.

Gelişim ve sorun alanları ayrımında eğitim ve öğretim faaliyetlerine ilişkin üç temel tema olan Eğitime Erişim, Eğitimde Kalite ve kurumsal kapasite kullanılmıştır. Eğitime erişim, öğrencinin eğitim faaliyetine erişmesi ve tamamlamasına ilişkin süreçleri; Eğitimde kalite, öğrencinin akademik başarısı, sosyal ve bilişsel gelişimi ve istihdamı da dâhil olmak üzere eğitim ve öğretim sürecinin hayata hazırlama evresini; Kurumsal kapasite ise kurumsal yapı, kurum kültürü, donanım, bina gibi eğitim ve öğretim sürecine destek mahiyetinde olan kapasiteyi belirtmektedir.

<b>Eğitime Erişim</b>	<b>Eğitimde Kalite</b>	<b>Kurumsal Kapasite</b>
Okullaşma Oranı	Akademik Başarı	Kurumsal İletişim
Okula Devam/ Devamsızlık	Sosyal, Kültürel ve Fiziksel Gelişim	Kurumsal Yönetim
Okula Uyum, Oryantasyon	Sınıf Tekrarı	Bina ve Yerleşke
Özel Eğitime İhtiyaç Duyan Bireyler	İstihdam Edilebilirlik ve Yönlendirme	Donanım
Yabancı Öğrenciler	Öğretim Yöntemleri	Temizlik, Hijyen
Hayat boyu Öğrenme	Ders araç gereçleri	İş Güvenliği, Okul Güvenliği
		Taşıma ve servis

Gelişim ve sorun alanlarına ilişkin GZFT analizinden yola çıkılarak saptamalar yapılırken yukarıdaki tabloda yer alan ayrımında belirtilen temel sorun alanlarına dikkat edilmesi gerekmektedir.

### 3. GELECEĐE BAKIŞ

Okul M¼d¼rl¼ğ¼m¼z¼n misyon, vizyon, temel deđerlerinin oluřturulması kapsamında ¼đretmenlerimiz, ¼đrencilerimiz, velilerimiz, alıřanlarımız ve diđer paydařlarımız ile yapılan toplantılar ve alınan g¼r¼řler sonucunda stratejik plan hazırlama ekibi tarafından oluřturulan Misyon, Vizyon, Temel Deđerler; Okulumuz ¼st kurulana sunulmuř ve ¼st kurul tarafından onaylanmıřtır.

#### 3.1. MİSYONUMUZ :

*Milli Eđitim Temel Kanunu'nda yer alan genel ve ¼zel amalara uygun olarak; Sađlam karakterli, d¼ri¼st, kuvvetli bir vatan ve millet sevgisi olan, insani, milli ve ahlaki deđerlerle donanmıř, ¼lkesine yararlı, okuyan, inceleyen, arařtıran, mili ve evrensel deđerleri tanıyan benimseyen, kendi d¼ř¼ncelerini savunurken bařkalarının d¼ř¼nce ve haklarına saygı g¼steren, g¼rev ve sorumluluklarının bilincinde olan mutlu bireylerr yetiřtirmektir.*

#### 3.2. VİZYONUMUZ :

*Donanımı ve fiziki yapısıyla, eđitim ¼đretimle, dinamik ve ¼zg¼n alıřmalarıyla, her alanda kazandıđı bařarılarla, s¼rekli ¼đrenen, ¼reten ve ¼rettiđini paylařan evresine model bir eđitim kurumu olmaktı*



### 3.3. TEMEL DEĞERLER:

- Atatürk İlke ve İnkılapları baęlılık
- Milli ve manevi deęerlere baęlılık
- Fırsat eřitlięi
- İřbirlięi ve paylařımcılık
- Sorumluluk
- Vatanseverlik
- Kararlılık
- Saygılı olma
- İnsan, toplum, bilim ve çevre duyarlılıęı
- Her insan ayrı bir deęerdir.
- Planlı çalıřma
- Evrensellik
- Hesap verebilirlik
- Yenilikçilik

#### 4. AMAÇ, HEDEF VE STRATEJİLERİN BELİRLENMESİ

##### TEMA I: EĞİTİM VE ÖĞRETİME ERİŞİM VE KATILIM:

Eğitim ve öğretime erişim okullaşma ve okul terki, devam ve devamsızlık, okula uyum ve oryantasyon, özel eğitime ihtiyaç duyan bireylerin eğitime erişimi, yabancı öğrencilerin eğitime erişimi ve hayat boyu öğrenme kapsamında yürütülen faaliyetlerinele alındığı temadır.

Amaç 1	A1. Öğrencilerin eğitim öğretime etkin katılımlarıyla donanımlı olarak bir üst öğrenime geçişi sağlanacaktır.
Hedef 1.1	H1.1 Öğrenme kayıpları önleyici çalışmalar yapılarak azaltılacaktır.

Performans Göstergeleri	Hedefe Etkisi	Başlangıç Değeri	1.Yıl	2.Yıl	3.Yıl	4.Yıl	5.Yıl	İzleme Sıklığı	Rapor Sıklığı
PG 1.1.1	%25	%85	%90	%100	%100	%100	%100	Her hafta	Her ay
PG 1.1.2	%30	60	80	85	85	85	90	Sınav dönemleri	Dönem sonları
PG 1.1.3	%15	%8	%4	%2	%2	%1	%1	Her hafta	Her ay
PG 1.1.4	%30	%3	%1	%0,8	%0,5	%0,4	%0,4	Her ay	Dönem sonları
Koordinatör Birim	Okul idaresi								
İş Birliği Yapılacak Birimler	Aileler, sınıf rehber öğretmenleri ve yerel yönetimlerle hedefin gerçekleşmesi için iş birliği yapılacaktır.								
Riskler	Konargöçer ailelerinin sürekli yer değişikliği yapması								
Stratejiler	S 1.1.1. Öğrencilerin genel derslerdeki kazanım eksiklikleri tespit edilerek destekleme ve yetiştirme kurslarıyla akademik yerliliklerinin artırılması sağlanacaktır. S 1.1.2. DYK'lara yönelik ders içeriklerine katkı sağlayacak etkinlik okuma vb aktivitelerin zenginleştirilmesi sağlanacaktır. S 1.1.3. Öğrencilerin devamsızlık nedenleri tespit edilerek devamsızlığa neden olan etmenler giderilecektir.								
Maliyet Tahmini	-								
Tespitler	Velilerin çocuklarının eğitimine karşı gereken ilgiyi göstermemesi. Konargöçer ailelerin sürekli yer değişikliği.								
İhtiyaçlar	Öğrencilere ve velilere yönelik rehberlik hizmetleri verilmesi. Kız çocukları başta olmak üzere özel politika gerektiren grupların eğitim ve öğretime erişimlerine yönelik çalışmalar artırılması. Devamsızlık yapan öğrencilerin velileri ile özel aylık toplantı ve görüşmeler yapılması.								

## TEMA II: EĞİTİM VE ÖĞRETİMDE KALİTE

Eğitim ve öğretimde kalitenin artırılması başlığı esas olarak eğitim ve öğretim faaliyetinin hayata hazırlama işlevinde yapılacak çalışmaları kapsamaktadır.

Bu tema altında akademik başarı, sınav kaygıları, sınıfta kalma, ders başarıları ve kazanımları, disiplin sorunları, öğrencilerin bilimsel, sanatsal, kültürel ve sportif faaliyetleri ile istihdam ve meslek edindirmeye yönelik rehberlik ve diğer mesleki faaliyetler yer almaktadır.

Amaç 2	A2. Öğrencilere medeniyetimizin ve insanlığın ortak değerleriyle çağın gereklerine uygun bilgi, beceri, tutum ve davranışlar kazandırılacaktır.
Hedef 2.	H2.2 Öğrencilerin bilimsel, kültürel, sanatsal, sportif ve toplum hizmeti alanlarında ders dışı etkinliklere katılım oranı artırılacaktır.

Performans Göstergeleri	Hedefe Etkisi	Başlangıç Değeri	1.Yıl	2.Yıl	3.Yıl	4.Yıl	5.Yıl	İzleme Sıklığı	Rapor Sıklığı
PG 2.2.1	%25	%50	%94	%100	%100	%100	%100	Her ay	Dönem sonları
PG 2.2.2	%20	%40	%70	%85	%88	%90	%90	Her ay	Dönem sonları
PG 2.2.3	%35	%55	%60	%65	%70	%75	%85	Dönem sonları	Dönem sonları
PG 2.2.4	%20	%99	%99	%100	%100	%100	%100	Her ay	Dönem sonları
Koordinatör Birim	Okul İdaresi								
İş Birliği Yapılacak Birimler	Sınıf rehber öğretmenler ile iş birliği yapılacaktır.								
Riskler	Kurum ve veli izinlerinin alınması. Güvenlik tedbirlerinin alınması. Öğrencilerin seviyelerine, ilgi ve ihtiyaçlarına uygun etkinlikler içermesi.								
Stratejiler	S 1. Her bir öğrencinin bir kulüp faaliyetinde aktif olarak yer alması sağlanarak faaliyetlerin etkinliği artırılacaktır. S 2. Öğrencilerin seviyelerine uygun olarak toplumsal sorunların çözümüne katkı sağlamak ve farkındalık oluşturmak amacıyla afet ve acil durum, çevre, eğitim, spor kültür ve turizm, sağlık ve sosyal hizmetler alanlarında toplum hizmeti faaliyetlerine katılımları artırılacaktır. S 3. Okul bünyesinde yarışmalar düzenlenecektir. S 4. Okul bahçeleri çocukların geleneksel oyunlarla vakit geçirmelerini sağlayacak ve gelişimlerini destekleyecek şekilde etkin olarak kullanılacaktır.								
Maliyet Tahmini	9000 TL								
Tespitler	Velilerin ve öğrencilerin okula karşı olumlu tutum geliştirmelerini sağlamaktadır. Çocukların topluma ve çevreye daha duyarlı olmalarını sağlamaktadır. İş birliği ve yardımlaşmaya olanak sağlar.								
İhtiyaçlar	Çeşitli etkinlikler için ( Geziler, yarışmalar vs.) maddi destek sağlanmalı.								

### TEMA III: KURUMSAL KAPASİTE

Eğitim ve öğretim faaliyetlerinin daha nitelikli olarak verilebilmesi için okulumuzun kurumsal kapasitesi güçlendirilecektir.

Amaç 3	A3. Eğitimin temel ilkeleri doğrultusunda okulun niteliğini arttırmak amacıyla kurumsal kapasite geliştirilecektir.
Hedef 3	H3.2. Eğitimin ve öğretimin sağlıklı ve güvenli bir ortamda gerçekleştirilmesi için okul sağlığı ve güvenliği geliştirilecektir.

Performans Göstergeleri	Hedefe Etkisi	Başlangıç Değeri	1.Yıl	2.Yıl	3.Yıl	4.Yıl	5.Yıl	İzleme Sıklığı	Rapor Sıklığı
PG 3.2.1	%30	%85	%90	%90	%95	%95	%100	Her hafta	Her ay
PG 3.2.2	%15	%80	%85	%90	%95	%96	%98	Her ay	Dönem sonları
PG 3.2.3	%35	%85	%90	%95	%96	%98	%99	Her hafta	Her ay
PG 3.2.4	%30	%99	%99	%99	%100	%100	%100	Her ay	Dönem sonları
Koordinatör Birim	Okul İdaresi								
İş Birliği Yapılacak Birimler	Sınıf rehber öğretmenler ile rehberlik hizmetleri yürütme komisyonu iş birliği yapılacaktır.								
Riskler	Eğer önlem alınmaz ve eğitimler verilmezse can ve mal güvenliği tehlikeye girebilir.								
Stratejiler	S 1. Eğitim ortamları iş sağlığı ve güvenliği yönergesine uygun hale getirilecektir. S 2. Öğrenci, öğretmen ve velilerde farkındalık oluşturmak için bağımlılıkla mücadele, akran zorbalığı, siber zorbalık, sağlıklı beslenme ve obezite, hijyen, bulaşıcı hastalıklar ve gıda güvenliği gibi konularda alan uzmanları ile iş birliğinde eğitimler düzenlenecektir. S 3. Doğa, insan, teknoloji kaynaklı afetlere karşı tedbirlerin alınması için çalışmalar yapılacaktır. S 4. Afet ve acil durum tatbikatları düzenlenecektir.								
Maliyet Tahmini	3500 TL								
Tespitler	Velilerin ve öğrencilerin bilinçlendirilmesine yardımcı olmayı sağlar. Güvenli ve huzurlu bir ortam oluşmasını sağlar.								
İhtiyaçlar	Uzman kişilerin eğitim vermesi. Tatbikatlar için maddi destek sağlanmalı.(Yangın söndürme tüplerinin dolumu vs.)								

## 4.5.MALİYETLENDİRME

### Tahmini Maliyet Tablosu:

	2024	2025	2026	2027	2028	TOPLAM
Amaç 1		-	-	-	-	0
Hedef 1	-	-	-	-	-	0
Amaç 2	5.500	7.000	9.000	10.000	15.000	46.500
Hedef 2.2	7.000	10.000	11.000	11.500	13.000	52.500
Amaç 3	2.500	3.500	4.000	4.500	5.000	19.500
Hedef 3.3	1.500	2.000	2.500	3.500	4.000	13.500
Genel Yönetim Giderleri	10.000	15.000	20.000	25.000	30.000	100.000
TOPLAM	31.500	37.500	46.500	74.500	67.000	231.500

## V. BÖLÜM: İZLEME VE DEĞERLENDİRME

İzleme ve Değerlendirme Ekibi	
Adı-Soyadı	Görevi
Mustafa Mustafa GENÇTAN	Müdür Yardımcısı
Fatma Nurcan YANIK	Bilişim Teknolojileri Öğrt.
Merve KAŞIK	Türkçe Öğrt.
Gazi Mustafa SAKARYA	Sınıf Öğrt.
Mehmet KARABULUT	Sınıf Öğrt.

Okulumuz Stratejik Planı izleme ve değerlendirme çalışmalarında 5 yıllık Stratejik Planın izlenmesi ve 1 yıllık gelişim planının izlenmesi olarak ikili bir ayrıma gidilecektir.

Stratejik planın izlenmesinde 6 aylık dönemlerde izleme yapılacak denetim birimleri, il ve ilçe millî eğitim müdürlüğü ve Bakanlık denetim ve kontrollerine hazır halde tutulacaktır.

Yıllık planın uygulanmasında yürütme ekipleri ve eylem sorumlularıyla aylık ilerleme toplantıları yapılacaktır. Toplantıda bir önceki ayda yapılanlar ve bir sonraki ayda yapılacaklar görüşülüp değerlendirilecek.